

Omnix Swivel Eye&Pin

ITALIANO

Questa nota informativa (testo e disegni) spiega gli unici utilizzi corretti di questo prodotto.

Gli avvisi danno informazioni sugli utilizzi errati più frequenti del tuo prodotto, ma è impossibile immaginarli e descriverli tutti. Prendere visione degli aggiornamenti e delle informazioni supplementari sul sito Arbpro.it

Voi siete responsabili della presa visione di ogni avviso e dell'utilizzo corretto del dispositivo. Se non si segue con precisione questa nota informativa, si corre il rischio di lesioni gravi o mortali. Contattare Arbpro in caso di dubbi o difficoltà di comprensione.

1. CAMPO DI APPLICAZIONE

Dispositivo di protezione individuale (DPI) per la protezione e prevenzione contro le cadute dall'alto in campi quali sistemi di arresto della caduta, posizionamento, trattenuta, accesso su fune, soccorso e alpinismo (nell'industria, nell'edilizia, nell'arborismo, nell'arrampicata, nella speleologia, nel canyoning, etc. e più in generale, per qualsiasi applicazione di lavoro o attività sportiva in altezza)

Modello: Omnix Swivel Eye&Pin, codice: AP-0M/SW/RE (Riferimento illustrazione n.1)

Elemento di collegamento girevole apribile. Questo dispositivo è realizzato per essere utilizzato come elemento di connessione girevole tra due elementi, "girello" o "swivel". La sua funzione è quella di ottenere una migliorata libertà di movimento grazie alla possibilità di ruotare liberamente sull'asse principale con specifica funzione di anti attorcigliamento di corde e cordini e/o di altri dispositivi. Questa versione è dotata di un elemento di connessione girevole su un lato ed un sistema dotato di spinotto rimovibile sull'altro. La funzione di quest'ultimo è quella di poter accogliere un cordino dotato di terminazione cuccia o impalmata. L'utilizzo di questo dispositivo deve essere limitato a situazioni in cui non sia richiesto un frequente uso della connessione dotata di spinotto rimovibile. L'azione di assemblaggio del dispositivo dovrebbe infatti essere considerata come limitata ad una fase precedente al primo utilizzo, eseguita in un ambiente sicuro e controllato, in cui avviene l'accoppiamento con altri dispositivi come cordini EN 354 o corde EN 1891 o EN 892.

Certificato secondo la specifica tecnica PPE-R/11.135 Version 03 (contenente i riferimenti alle parti applicabili delle Normative Europee EN 12275, EN 362 ed EN 365) e le clausole applicabili delle Normative Europee EN 795:2012 e EN 354:2010 e certificato in accordo al Regolamento (UE) 2016/425.

Questo prodotto non deve essere sollecitato oltre i suoi limiti o ai di fuori delle sue limitazioni. Questo prodotto non deve essere utilizzato in situazioni e scopi diversi da quelli descritti nelle istruzioni Arbpro. Dimensioni del dispositivo: mm 75x37x27 – Peso del dispositivo g 70

Assunzione di Responsabilità
ATTENZIONE
Le attività a cui è destinato questo prodotto sono per natura pericolose e presentano il rischio di lesioni gravi o mortali dovute alla caduta di persone, oggetti o altri pericoli ambientali oggettivi.

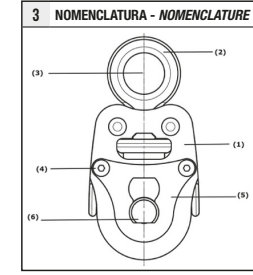
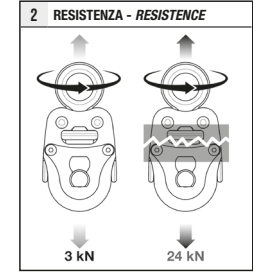
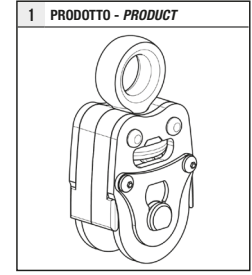
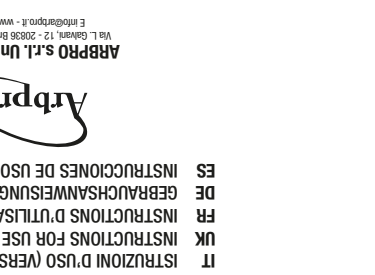
Voi siete responsabili delle vostre azioni, delle vostre decisioni e della vostra sicurezza.
 Prima di utilizzare questo prodotto, occorre:

- Leggere e comprendere tutte le istruzioni d'uso del prodotto e dei dispositivi collegati.
- Ricevere una formazione adeguata sull'utilizzo di questo prodotto e dei dispositivi collegati, nonché sulla gestione dei rischi inerenti alle attività a cui il prodotto è destinato.
- Acquisire familiarità con il dispositivo, imparare a conoscerne le prestazioni e i limiti.
- Comprendere e accettare i rischi noti.

Il mancato rispetto di tutte queste istruzioni e delle avvertenze può essere la causa di ferite gravi o mortali.
 Questo prodotto deve essere utilizzato in condizioni di utilizzo sicuro ed esclusivamente da persone competenti e addestrate o sottoposte al controllo visivo diretto di una persona competente e addestrata. Voi siete responsabili delle vostre azioni, delle vostre decisioni e della vostra sicurezza e ve ne assumete le conseguenze. Se non siete in grado di assumervi questa responsabilità, o se non avete compreso le istruzioni d'uso, non utilizzare questo dispositivo.

2. RESISTENZA (Riferimento illustrazione n. 2)
 Carico massimo di utilizzo: 3 kN. Carico di rottura: 24 kN.

3. NOMENCLATURA (Riferimento illustrazione n. 3)
 (1) Corpo, (2) Occhioello di connessione, (3) Asse di rotazione del girello, (4) Vite M3x22, (5) Fermo sagomato, (6) Perno sfaccettato. Materiali principali: alluminio, acciaio e poliammide.



5 INFORMAZIONI SUPPLEMENTARI - ADDITIONAL INFORMATION		
A. Temperature accettabili - Acceptable temperatures 	F. Manutenzione - Maintenance 	G. Modifiche e riparazioni - Modifications and repairs
B. Precauzioni per l'uso - Precautions for use 	H. Contatti - Contacts 	
C. Pulizia - Cleaning 		
D. Asciugatura - Drying 		
E. Conservazione e Trasporto - Storage and Transport 		

6 TRACCIABILITÀ E MARCATURA TRACEABILITY AND MARKING

errati posizionamenti dello **Omnix Swivel Eye&Pin** o dei connettori (illustrazione 4.3). Durante l'impiego l'operatore deve sempre obbligatoriamente trovarsi al di sotto del punto di ancoraggio con il sistema sempre in tensione (fattore di caduta 0). Con fattore di caduta uguale o superiore a 1 è obbligatorio utilizzare un assorbitore di energia. In questo caso la lunghezza totale del dispositivo incluso terminazioni e connettori non può superare i due metri. Gli occhielli sono progettati per essere accoppiati esclusivamente a connettori/moschettoni metallici (illustrazione 4.4). Gli occhielli non sono progettati per accogliere direttamente elementi tessili quali ad esempio corde e cordini (illustrazione 4.5). Per il collegamento dell'occhioello girevole a corde e/o cordini tessili utilizzare esclusivamente connettori/moschettoni adatti a tale scopo. Questo dispositivo è dotato (sul lato opposto rispetto all'occhioello girevole) di un perno amovibile che può essere accoppiato ad un cordino (il cui diametro massimo, 13 mm e minimo, 10 mm è indicato anche in marcatura) dotato di terminazione asolata o impalmata. Per procedere all'accoppiamento seguire la seguente procedura:

1. Svitare e rimuovere completamente le viti (4) a mezzo di chiave brugola commerciale
2. Ruotare di 180° il fermo sagomato (5) fino ad allinearlo con il perno sfaccettato (6)
3. Rimuovere il fermo sagomato (5) dal perno sfaccettato (6)
4. Estrarre il perno sfaccettato (6) dalla sede del corpo principale (1)
5. Inserire la terminazione del cordino nel corpo (1) e rimontare il perno sfaccettato (6)
6. Allineare il fermo sagomato (5) con il perno sfaccettato (6)
7. Ruotare di 180° il fermo sagomato fino ad allinearne i due fori con la sede delle viti (4)
8. Avvitare le viti (4) fino a fine corsa a mezzo di chiave brugola commerciale. Una volta installato il dispositivo sul cordino asolato, quest'ultimo diventa di difficile ispezione. Porre estrema attenzione alle sue parti (es: stato delle cuciture o dell'asola).

7. INFORMAZIONI SUPPLEMENTARI
 Questo prodotto è conforme al regolamento (UE) 2016/425 relativo ai dispositivi di protezione individuale. La dichiarazione di conformità UE è disponibile sul sito Arbpro.it.

Prevedere un piano e i mezzi di soccorso necessari per intervenire rapidamente in caso di difficoltà. L'ancoraggio del sistema in caso di utilizzo in ambito di lavoro deve essere sempre posizionato e preferibilmente situato al di sopra della posizione dell'utilizzatore e deve rispondere ai requisiti della norma EN 795 (resistenza minima 12 kN o 18 kN per ancoraggi non metallici).

In un sistema di arresto caduta, è fondamentale verificare lo spazio libero richiesto sotto l'utilizzatore, prima di ogni utilizzo, per evitare la collisione con il suolo o un ostacolo in caso di caduta. Considerare anche la lunghezza del dispositivo nel calcolo del tirante d'aria. Assicurarsi che il punto di ancoraggio sia posizionato correttamente, e che il lavoro sia eseguito al fine di ridurre il rischio e l'altezza di caduta.

Un'imbracatura anticaduta EN 361 è l'unico dispositivo di presa del corpo che sia consentito utilizzare in un sistema di arresto caduta in caso di utilizzo in ambito di lavoro. Fare riferimento alle istruzioni d'uso relative all'imbracatura utilizzata per il corretto indossaggio. Un pericolo può soprappiungere al momento dell'utilizzo di più dispositivi in cui la funzione di sicurezza di uno dei dispositivi può essere compromessa dalla funzione di sicurezza di un altro dispositivo. Verificare che il dispositivo non interferisca in alcun modo con gli altri del sistema.

ATTENZIONE PERICOLO, verificare che i prodotti non sfregino contro materiali abrasivi o parti taglienti. Gli utilizzatori devono avere l'idoneità sanitaria per le attività in quota. **ATTENZIONE**, la sospensione inerte nell'imbracatura può generare gravi disturbi fisiologici o la morte. Devono essere rispettate le istruzioni d'uso indicate nelle note informative di ogni dispositivo associato a questo prodotto. È essenziale per la sicurezza dell'utilizzatore che le istruzioni d'uso, di manutenzione e ispezione periodica di questo dispositivo siano fornite all'utilizzatore dal rivenditore e siano redatte nella lingua del paese in cui il prodotto viene utilizzato.

Conservare le istruzioni d'uso dopo averle rimosse dal dispositivo e la scheda di controllo in un archivio permanente per poterle consultare. Assicurarsi che le marcature sul prodotto siano leggibili. Il dispositivo dovrebbe essere un articolo personale di ciascun utilizzatore, anche per poter avere un maggior controllo sulla "storia" del prodotto.

Eliminazione
ATTENZIONE, un evento eccezionale può comportare l'eliminazione del prodotto dopo un solo utilizzo (per esempio, tipo ed intensità di

utilizzo, ambiente di utilizzo: ambienti aggressivi, ambienti marini, parti taglienti, temperature estreme, prodotti chimici). Il prodotto deve essere eliminato quando:

- Ha superato la durata di vita prevista secondo quanto indicato al paragrafo 4.1.
- Ha subito una caduta o uno sforzo notevole.
- Il risultato dei controlli del prodotto non è soddisfacente. Si hanno dubbi sulla sua affidabilità.
- Non si conosce l'intera storia del suo utilizzo (per esempio, una marcatura prodotto illeggibile).
- Il suo utilizzo è obsoleto (per esempio, evoluzione delle leggi, delle normative, delle tecniche o incompatibilità con altri dispositivi).
- Distruggere i prodotti scartati per evitarne un futuro utilizzo.

Attenzione: in caso di qualsiasi risulti danneggiato per qualsiasi motivo ed in qualsiasi sua parte è imperativa la sua immediata dismissione. Non è consentita alcuna riparazione/sostituzione di particolari eventualmente danneggiati.

(Riferimento illustrazione n. 5 – spiegazione dei pittogrammi)

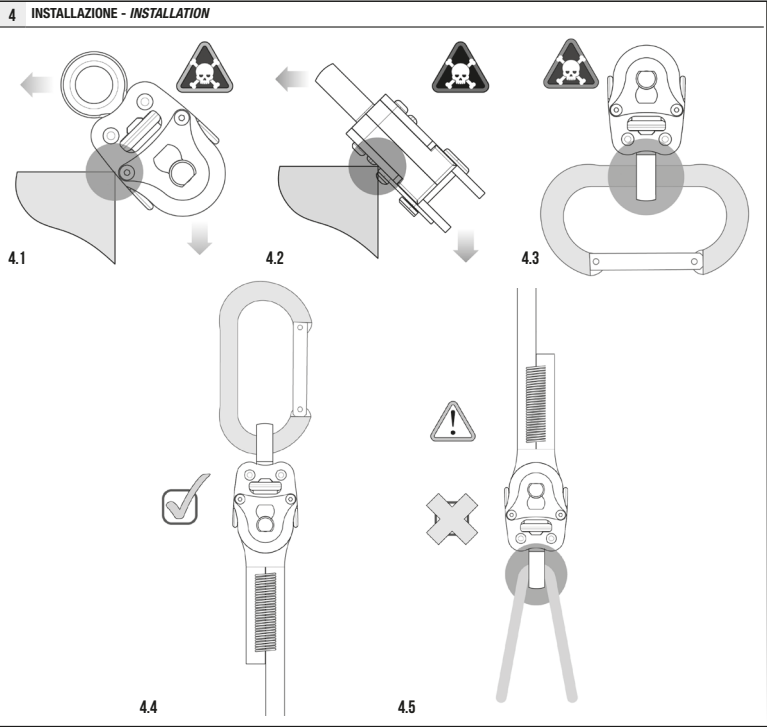
- A. Temperature tollerate:** Max + 50°C / Min – 20°C
- B. Precauzioni d'uso:** Non esporre a fonti di calore, evitare urti o sfregamenti, evitare contatto con sostanze chimiche in quanto possono compromettere le caratteristiche del dispositivo.
- C. Pulizia:** Pulire il dispositivo regolarmente e controllare la libera rotazione del girello. Si raccomanda l'uso di aria compressa per rimuovere eventuali detriti che potrebbero compromettere la libera rotazione. Lavare con acqua dolce tiepida e sapone neutro, spazzolare con setole morbide. Per la disinfezione usare prodotti antimicrobici pronti in soluzione liquida normalmente reperibili sul mercato il cui uso è ammesso anche in ambito alimentare.
- D. Asciugatura:** Lasciare asciugare naturalmente in luogo areato e lontano da fonti di calore dopo il lavaggio o nel caso il dispositivo sia bagnato dopo l'utilizzo.
- E. Conservazione/stoccaggio/trasporto:** Conservare a temperature comprese tra +10 e +30° C, conservare al riparo da luce diretta del sole ed in ambiente asciutto, non sovrapporre carichi pesanti ed evitare urti o schiacciamenti notevoli. Il mancato rispetto delle indicazioni di conservazione e trasporto possono compromettere le caratteristiche del dispositivo.
- F. Manutenzione:** Per la lubrificazione utilizzare olio lubrificante a base di silicone. Si raccomanda di evitare quantità eccessive di lubrificante in quanto possono favorire l'adesione di detriti o polveri. Rimuovere l'eccesso di lubrificante con un panno asciutto
- G. Modifiche/riparazioni:** Modifiche e/o riparazioni sono sempre proibite. Non sono previste parti di ricambio per il dispositivo.
- H. Domande/contatto:** Informazioni tecniche e documentazione disponibile su www.arbpro.it – Per qualsiasi informazione o chiarimento scrivere email a info@arbpro.it

Garanzia 2 anni
 Contro ogni difetto di materiale o di fabbricazione. Sono esclusi: usura normale, ossidazione, modifiche o ritocchi, cattiva conservazione, manutenzione impropria, negligenze, utilizzi ai quali questo prodotto non è destinato.

8. TRACCIABILITÀ E MARCATURA (Riferimento illustrazione n. 6)
A) Marchio del fabbricante
B) Nome commerciale del prodotto (Modello)
C) Resistenza a carico di rottura (Maximum Breaking Strength), espressa in kN
D) Carico di utilizzo massimo ammesso (Working Load Limit), espresso in kN
E) Leggere attentamente l'istruzione tecnica
F) Anno, mese di produzione e numero di serie progressivo
G) Marchio "CE": conformità ai requisiti del regolamento DPI (Regolamento (UE) 2016/425)
H) Numero dell'organismo notificato per il controllo della produzione di questo DPI Modulo C2 (Allegato VII del Regolamento (UE) 2016/425).
I) Codice identificativo del modello

9. PROCEDURE DI VALUTAZIONE DELLA CONFORMITÀ
 Esame UE del tipo - modulo B (Allegato V del Regolamento (UE) 2016/425) e conformità al tipo basata sul controllo interno della produzione unita a prove del prodotto sotto controllo ufficiale effettuate ad intervalli casuali - modulo C2 (Allegato VII del Regolamento (UE) 2016/425) ad opera dell'ente notificato: Certrotica s.r.l. – Z.I. Villanova, 7/A 32013 Longarone (BL) – Italia. Numero dell'organismo notificato: 2008

10. SCHEDA DI CONTROLLO (vedi tabella)



ENGLISH

These instructions for use (text and drawings) explain the only correct uses of this product.

Warnings provide information on the most frequent misuse of your product, but it is impossible to imagine and describe them all. Please check for updates and additional information on the Arbpro.it website. You are responsible for reading every warning and for the correct use of the device. Failure to fully follow these instructions for use involves the risk of serious injury or death. Contact Arbpro in case of doubt or difficulty in understanding this document.

1. FIELD OF APPLICATION

Personal Protective Equipment (PPE) for protection and prevention against falls from height in fields such as fall arrest systems, work positioning, restraint, rope access, rescue, and mountaineering (in industry, construction, arboriculture, climbing, caving, canyoning, etc., and more generally for any work application or sporting activity at height).

Model: Omnix Swivel Eye&Pin, Manufacturer part number: AP-0M/SW/RE (Reference illustration no. 1)

Openable swivel connection element. This device is designed to be used as a swivel connection element between two elements. Its function is to obtain improved freedom of movement thanks to the possibility of rotating freely on the main axis with a specific anti-twisting function for ropes and lanyards and/or other devices. This version is equipped with a swivel connection element on one side and a system equipped with a removable pin on the other. The function of the removable pin is to accept a lanyard equipped with a sewn or spliced termination. The use of this device must be limited to situations where frequent use of the connection equipped with the removable pin is not required. The assembly action of the device should in fact be considered as limited to a phase prior to the first use, performed in a safe and controlled environment, where coupling with other devices such as EN 354 lanyards or EN 1891 or EN 892 ropes takes place. Certified according to the technical specification PPE-R/11.135 Ver:03 (containing references to the applicable parts of European Standards EN 12275, EN 362, and EN 365) and the applicable clauses of European Standards EN 795:2012 and EN 354:2010 and certified in accordance with Regulation (EU) 2016/425.

This product must not be loaded beyond its limits or outside its limitations. This product must not be used in situations and for purposes other than those described in the Arbpro instructions. **Device dimensions:** 75x37x27 mm – Device weight 70 g **Responsibilities**
WARNING
 The activities for which this product is intended are inherently dangerous and they present a risk of serious or fatal injury due to falling persons, objects, or other objective environmental hazards.

You are responsible for your actions, your decisions, and your safety.
 Before using this product, you must:

- Read and understand all instructions for use of the product and connected devices.
- Receive adequate training on the use of this product and connected devices, as well as on the management of risks inherent in the activities for which the product is intended.
- Become familiar with the device, learn about its performance and limits.
- Understand and accept the risks involved.

Failure to follow all these instructions and warnings may result in serious or fatal injury.
 This product must be used in safe conditions of use and exclusively by competent and trained persons or under the direct visual control of a competent and trained person. You are responsible for your actions, your decisions, and your safety and you assume the consequences. If you are not able to assume this responsibility, or if you have not understood the instructions for use, do not use this device.

2. STRENGTH (Reference illustration no. 2)
 Maximum working load: 3 kN. Breaking load: 24 kN.

3. NOMENCLATURE (Reference illustration no. 3)
 (1) Body, (2) Connection eyelet, (3) Swivel rotation axis, (4) M3x22 Screw, (5) Shaped stop, (6) Faceted pin. Main materials: aluminum, steel, and polyamide.

4. CHECK, POINTS TO VERIFY
 Your safety depends on the integrity, continuous efficiency, and durability of your equipment, so it is necessary to inspect it regularly and periodically. Arbpro recommends a thorough check at least every 12 months by a competent person (depending on the regulations in force

in your country and your conditions of use). Attention, the intensity of use may involve more frequent checking of the PPE. Respect the procedures described on the Arbpro.it website. Record the results in the life sheet of your PPE listed in paragraph 10 of this document.

Before each use
 Check for the absence of deformations, excessive play of parts arising over time, cracks, marks, wear, corrosion (on body and eyelets). Check the correct rotation of parts around the axis. Verify that the device is in efficient condition and functioning correctly before using it. Verify that the swivel elements are free to rotate without jamming or jerking. Check that there is no dirt (for example also threads and/or hair), debris, or ice that could compromise efficiency. Check the complete tightening of the screws (4), the correct positioning of the shaped stop (5), and the faceted pin (6).

1. UNSCREW AND COMPLETELY REMOVE THE SCREWS (4) USING A COMMERCIAL ALLEN KEY
 2. Rotate the shaped stop (5) by 180° until aligning it with the faceted pin (6)
 3. Remove the shaped stop (5) from the faceted pin (6)
 4. Extract the faceted pin (6) from the seat of the main body (1)
 5. Insert the termination of the lanyard into the body (1) and reassemble the faceted pin (6).
 6. Align the shaped stop (5) with the faceted pin (6)
 7. Rotate the shaped stop by 180° until aligning the two holes with the screw seat (4)
 8. Screw in the screws (4) until the end of the stroke using a commercial Allen key

Once the device is installed on the loop termination of the lanyard, the termination becomes difficult to be inspected. Pay extreme attention to its parts (e.g., condition of seams or loop).

7. SUPPLEMENTARY INFORMATION
 This product complies with Regulation (EU) 2016/425 regarding personal protective equipment. The EU declaration of conformity is available on the Arbpro.it website. Plan a rescue plan and the necessary means to intervene quickly in case of difficulty. The anchor of the system in case of use in a work environment must always be positioned and preferably located above the user's position and must meet the requirements of standard EN 795 (minimum strength 12 kN or 18 kN for non-metal anchors). In a fall arrest system, it is essential to check the free space required under the user, before each use, to avoid collision with the ground or an obstacle in case of a fall. Also consider the length of the device in the calculation of the clearance. Ensure that the anchor point is positioned correctly, and that the work is performed in such a way as to reduce the risk and height of fall. An EN 361 fall arrest harness is the only body holding device that is allowed to be used in a fall arrest system in case of use in a work environment. Refer to the instructions for use relating to the harness used for correct wearing. A danger may arise when using multiple devices in which the safety function of one of the devices may be compromised by the safety function of another device. Verify that the device does not interfere in any way with others in the system. **ATTENTION DANGER**, verify that products do not rub against abrasive materials or sharp parts/edges. Users must be medically fit for activities at height. **ATTENTION**, inert suspension in the harness can generate serious physiological disorders or death. The instructions for use indicated in the information notices of each device associated with this product must be respected. It is essential for the safety of the user that the instructions for use, maintenance, and periodic inspection of this device are provided to the user by the retailer and are written in the language of the country where the product is used. Keep the instructions for use after removing them from the device and the control sheet in a permanent archive for consultation. Ensure that the markings on the product are legible. The device should be a personal item of each user, also to be able to have greater control over the "history" of the product.

Disposal

effort and that it can be loaded along its major axis. Avoid using wear-carabiners with a body that is too thick or "hook" type connectors. Also, check that the lanyard equipped with a sewn or spliced termination is of suitable dimensions for the device; the lanyard must be able to enter the body of the device (1) without difficulty, just as the faceted pin (6) must be able to enter the loop of the lanyard without difficulty. **WARNING:** this device is designed to be used exclusively with suitable TEXTILE ropes/cords with the diameter indicated on the marking. Under no circumstances may the device be used with materials other than those specified by the manufacturer (e.g., steel cable/rope).

6. INSTALLATION OF OMNIX SWIVEL EYE&PIN (Reference illustration no. 4)
 A swivel guarantees maximum strength when loaded along its main axis. Strictly avoid any rubbing or cantilevered support (for example on edges or corners), or stressing the device in other directions with respect to the main axis (illustration 4.1, 4.2). Keep the system under tension to avoid incorrect positioning of the **Omnix Swivel Eye&Pin** or connectors (illustration 4.3). During use, the operator must always mandatorily be below the anchor point with the system always under tension (fall factor 0). With a fall factor equal to or greater than 1, it is mandatory to use an energy absorber. In this case, the total length of the device including terminations and connectors cannot exceed two meters.

The eyelets are designed to be coupled exclusively to metal connectors/carabiners (illustration 4.4). The eyelets are not designed to directly accept textile elements such as ropes and lanyards (illustration 4.5). For connecting the swivel eyelet to textile ropes and/or lanyards, use exclusively connectors/carabiners suitable for this purpose.

This device is equipped (on the opposite side to the swivel eyelet) with a removable pin that can be coupled to a lanyard (whose maximum diameter, 13 mm and minimum, 10 mm is also indicated in the marking) equipped with a looped or spliced termination. To proceed with coupling, follow the following procedure:

1. Unscrew and completely remove the screws (4) using a commercial Allen key
2. Rotate the shaped stop (5) by 180° until aligning it with the faceted pin (6)
3. Remove the shaped stop (5) from the faceted pin (6)
4. Extract the faceted pin (6) from the seat of the main body (1)
5. Insert the termination of the lanyard into the body (1) and reassemble the faceted pin (6)
6. Align the shaped stop (5) with the faceted pin (6)
7. Rotate the shaped stop by 180° until aligning the two holes with the screw seat (4)
8. Screw in the screws (4) until the end of the stroke using a commercial Allen key

Once the device is installed on the loop termination of the lanyard, the termination becomes difficult to be inspected. Pay extreme attention to its parts (e.g., condition of seams or loop).

7. SUPPLEMENTARY INFORMATION
 This product complies with Regulation (EU) 2016/425 regarding personal protective equipment. The EU declaration of conformity is available on the Arbpro.it website. Plan a rescue plan and the necessary means to intervene quickly in case of difficulty. The anchor of the system in case of use in a work environment must always be positioned and preferably located above the user's position and must meet the requirements of standard EN 795 (minimum strength 12 kN or 18 kN for non-metal anchors). In a fall arrest system, it is essential to check the free space required under the user, before each use, to avoid collision with the ground or an obstacle in case of a fall. Also consider the length of the device in the calculation of the clearance. Ensure that the anchor point is positioned correctly, and that the work is performed in such a way as to reduce the risk and height of fall. An EN 361 fall arrest harness is the only body holding device that is allowed to be used in a fall arrest system in case of use in a work environment. Refer to the instructions for use relating to the harness used for correct wearing. A danger may arise when using multiple devices in which the safety function of one of the devices may be compromised by the safety function of another device. Verify that the device does not interfere in any way with others in the system. **ATTENTION DANGER**, verify that products do not rub against abrasive materials or sharp parts/edges. Users must be medically fit for activities at height. **ATTENTION**, inert suspension in the harness can generate serious physiological disorders or death. The instructions for use indicated in the information notices of each device associated with this product must be respected. It is essential for the safety of the user that the instructions for use, maintenance, and periodic inspection of this device are provided to the user by the retailer and are written in the language of the country where the product is used. Keep the instructions for use after removing them from the device and the control sheet in a permanent archive for consultation. Ensure that the markings on the product are legible. The device should be a personal item of each user, also to be able to have greater control over the "history" of the product.

FRANÇAIS	
Ces instructions d'utilisation (texte et dessins) expliquent les seules utilisations correctes de ce produit.	
Les avertissements fournissent des informations sur les utilisations incorrectes les plus fréquentes de votre produit, mais il est impossible de toutes les imaginer et de toutes les décrire. Veuillez consulter le site web Arbpro.it pour obtenir des mises à jour et des informations supplémentaires.	
Vous êtes responsable de la lecture de chaque avertissement et de l'utilisation correcte de l'appareil. Le non-respect de ces instructions d'utilisation entraîne un risque de blessures graves, voir mortelles. Contactez Arbpro en cas de doute ou de difficulté à comprendre ce document.	
1. DOMAINE D'APPLICATION	
Data - Date	Esito verifica - Inspection outcome
Frequenza controllo - Inspection frequency	Inspezione outcome
Utilizzatore - User	
Data primo utilizzo - Date of first use	
Data di acquisto - Purchase date	
Mese e anno di fabbricazione - Month and year of manufacture	
Numero di serie o di lotto - Serial or batch number	
Identificazione, trade name	
Modello, tipo/identificazione, nome commerciale - Model, Manufacturer or supplier name and contact details	
Prodotto - Product	
Note/Comments - Notes/comments	

équipement de protection individuelle (EPI) pour la protection et la prévention contre les chutes de hauteur dans des domaines tels que les systèmes antichute, le maintien en position de travail, la retenue, l'accès par corde, le sauvetage et l'alpinisme (dans l'industrie, la construction, l'arboriculture, l'escalade, la spéléologie, le canyoning, etc., et plus généralement toute application professionnelle ou activité sportive en hauteur).

Modèle : Omnix Swivel Eye&Pin, référence fabricant : AP-OM/ SW/RE (illustration de référence n° 1)

Élément de connexion pivotant ouvrable. Ce dispositif est conçu pour être utilisé comme élément de connexion pivotant entre deux éléments. Sa fonction est d'obtenir une meilleure liberté de mouvement grâce à la possibilité de pivoter librement sur l'axe principal avec une fonction anti-torsion spécifique pour les cordes et les longues et/ou autres dispositifs. Cette version est équipée d'un élément de connexion pivotant d'un côté et d'un système équipé d'une goupille amovible de l'autre. La fonction de la goupille amovible est d'accepter une longue épissure d'une terminaison cousue ou épissée. L'utilisation de ce dispositif doit être limitée aux situations où l'utilisation fréquente de la connexion équipée de la goupille amovible n'est pas nécessaire. L'action d'assemblage du dispositif doit en effet être considérée comme limitée à une phase préalable à la première utilisation, effectuée dans un environnement sûr et contrôlé, où le couplage avec d'autres dispositifs tels que les longues EN 354 ou les cordes EN 1891 ou EN 892 a lieu.

Certifié selon la spécification technique PPE-R/11.135 Version 03 (contenant des références aux parties applicables des normes européennes EN 12275, EN362 et EN365) et aux clauses applicables des normes européennes EN795:2012 et EN354:2010, et certifié conformément au règlement (UE) 2016/425.

Ce produit ne doit pas être chargé au-delà de ses limites ou en dehors de ses restrictions. Ce produit ne doit pas être utilisé dans des situations et à des fins autres que celles décrites dans les instructions Arbro.

Dimensions de l'appareil : 75 x 37 x 27 mm – Poids de l'appareil : 70 g

Responsabilités

ATTENTION

Les activités pour lesquelles ce produit est destiné sont intrinsèquement dangereuses et présentent un risque de blessures graves ou mortelles dues à la chute de personnes, d'objets ou à d'autres dangers environnementaux objectifs.

Vous êtes responsable de vos actions, de vos décisions et de votre sécurité.

Avant d'utiliser ce produit, vous devez :

- Lire et comprendre toutes les instructions d'utilisation du produit et des appareils connectés.

- Recevoir une formation adéquate sur l'utilisation de ce produit et des appareils connectés, ainsi que sur la gestion des risques inhérents aux activités pour lesquelles le produit est destiné.
- Familiarisez-vous avec l'appareil, apprenez à connaître ses performances et ses limites.
- Comprenez et acceptez les risques encourus.

Le non-respect de toutes ces instructions et avertissements peut entraîner des blessures graves, voire mortelles.

Ce produit doit être utilisé dans des conditions d'utilisation sûres et exclusivement par des personnes compétentes et formées ou sous le contrôle visuel direct d'une personne compétente et formée.

Vous êtes responsable de vos actes, de vos décisions et de votre sécurité, et vous en assumez les conséquences. Si vous n'êtes pas en mesure d'assumer cette responsabilité ou si vous n'avez pas compris les instructions d'utilisation, n'utilisez pas cet appareil.

2. RÉSISTANCE (illustration de référence n° 2)

Charge maximale d'utilisation : 3 kN. Charge de rupture : 24 kN.

3. NOMENCLATURE (illustration de référence n° 3)

(1) Corps, (2) Oeillet de connexion, (3) Axe de rotation pivotant, (4) Vis M3x22, (5) Butée profilée, (6) Goupille facettée. Matériaux principaux : aluminium, acier et polymère.

4. CONTRÔLE, POINTS À VÉRIFIER

Votre sécurité dépend de l'intégrité, de l'efficacité continue et de la durabilité de votre équipement. Il est donc nécessaire de l'inspecter régulièrement et périodiquement. Arbro recommande un contrôle approfondi au moins tous les 12 mois par une personne compétente (en fonction de la réglementation en vigueur dans votre pays et de vos conditions d'utilisation). Attention, l'intensité d'utilisation peut nécessiter des contrôles plus fréquents de l'EPI. Respectez les procédures décrites sur le site Arbro.it. Consignez les résultats dans la fiche de vie de votre EPI figurant au paragraphe 10 du présent document.

Avant chaque utilisation

Vérifiez l'absence de déformations, de jeu excessif des pièces au fil du temps, de fissures, de marques, d'usure, de corrosion (sur le corps et les câbles). Vérifiez l' correcte des pièces autour de l'axe. Vérifiez que le dispositif est en bon état et fonctionne correctement avant de l'utiliser. Vérifiez que les éléments pivotants tournent librement sans se bloquer ni à-coups. Vérifiez qu'il n'y a pas de saleté (par exemple, des fils et/ou des cheveux), de débris ou de glace qui pourraient compromettre l'efficacité. Vérifiez le serrage complet des vis (4), le positionnement correct de la butée profilée (5) et de la goupille à facettes (6).

Pendant l'utilisation

Il est important de vérifier régulièrement l'état du produit et ses connexions avec les autres dispositifs du système. Assurez-vous que les dispositifs sont correctement positionnés les uns par rapport aux autres. Vérifiez le serrage complet des fils (4), le positionnement correct de la butée profilée (5) et de la goupille à facettes (6). Veillez à ce qu'aucun type de matériau (par exemple, des fils et/ou des cheveux) ne pénètre à l'intérieur de l'évidement du corps, car cela pourrait influencer le fonctionnement des composants internes de l'appareil.

En présence de l'un des défauts suivants, le produit doit être immédiatement mis hors service (même en cas de simple doute) : absence ou illisibilité du marquage, usure excessive de l'oeillet de connexion pivotant (2) ou du corps (1) au niveau des points de fixation et des plastiques, jeu entre l'oeillet de connexion pivotant (2) et le corps (1) et entre le corps (1) et la goupille à facettes (6), fissures, corrosion, déformations et/ou compressions/écrasements, déformation de la butée profilée (5), endommagement du filetage du siège de vis (4).

4.1 Durée de vie

La durée de vie de cet appareil est théoriquement illimitée (à condition que les contrôles et inspections continuent d'être positifs), mais il est néanmoins conseillé de le remplacer après 10 ans d'utilisation. Cependant, les facteurs suivants peuvent réduire la durée de vie du produit : utilisation intensive, dommages aux composants du produit, modifications non autorisées de l', températures élevées, abrasions, coupures, chocs violents, rayons UV, substances chimiques, humidité, gel, suer, boue, poussière, erreurs dans l'utilisation et le stockage recommandés. Vérifiez également l'état des éléments en plastique non structuraels et leur aspect. En cas de doute sur la sécurité du produit, contactez Arbro srl ou le distributeur agréé.

5. COMPATIBILITÉ

Ce produit fait partie d'un système de sécurité pour la protection/prévention contre les chutes de hauteur. Vérifiez la compatibilité de ce produit avec les autres dispositifs associés à utiliser.

Les éléments utilisés avec **Omnix Swivel Eye&Pin** doivent être conformes aux normes en vigueur dans votre pays (par exemple, connecteurs EN 362 pour usage industriel ou EN 12275 pour usage alpinisme ou cordes et longues EN 892, EN 1891, EN 354). Une fois le mousqueton connecté, vérifiez qu'il peut se déplacer librement dans l'oeillet de connexion (2) sans effort et qu'il peut être chargé le long de son axe principal. Évitez d'utiliser des mousquetons dont le corps est trop épais ou des connecteurs de type « crochet ». Vérifiez également que la longe équipée d'une terminaison cousue ou épissée est de dimensions adaptées au dispositif ; la longe doit pouvoir entrer sans difficultés dans le corps du dispositif (1), tout comme la goupille à facettes (6) doit pouvoir entrer sans difficulté dans la boucle de la longe.

ATTENTION DANGER : ce dispositif est conçu pour être utilisé exclusivement avec des cordes/cordons TEXTILES adaptés et dont le diamètre est indiqué sur le marquage. Le dispositif ne doit en aucun cas être utilisé avec des matériaux autres que ceux prévus par le fabricant (par exemple, câble/corde en acier).

6. INSTALLATION DE L'OMNIX SWIVEL EYE&PIN (illustration de référence n° 4)

Un swivel garantit une résistance maximale lorsqu'il est chargé le long de son axe principal. Évitez strictement tout frottement ou support en porte-à-faux (par exemple sur des arêtes ou des angles), ou toute contrainte sur le dispositif dans d'autres directions par rapport à l'axe principal (illustrations 4.1, 4.2). Maintenez le système sous tension pour éviter un mauvais positionnement de l'**Omnix Swivel Eye&Pin** ou des connecteurs (illustration 4.3). Pendant l'utilisation, l'opérateur doit toujours se trouver obligatoirement en dessous du point d'ancrage , le système étant toujours sous tension (facteur de chute 0). Avec un facteur de chute égal ou supérieur à 1, l'utilisation d'un absorbeur d'énergie est obligatoire. Dans ce cas, la longueur totale du dispositif, y compris les terminaisons et les connecteurs, ne peut dépasser deux mètres.

Les œillets sont conçus pour être couplés exclusivement à des connecteurs/mousquetons métalliques (illustration 4.4). Les œillets ne sont pas conçus pour accepter directement des éléments textiles tels que des cordes et des langes (illustration 4.5). Pour connecter l'œillet pivotant à des cordes et/ou des longues textiles, utilisez exclusivement des connecteurs/mousquetons adaptés à cet usage. Ce dispositif est équipé (du côté opposé à l'œillet pivotant) d'une goupille amovible qui peut être couplée à une longe (dont le diamètre maximal, 13 mm, et minimal, 10 mm, est également indiqué dans le marquage) équipée d'une terminaison en boucle ou épissée. Pour procéder au couplage, suivez la procédure suivante :

- Dévissez et retirez complètement les vis (4) à l'aide d'une clé Allen disponible dans le commerce
- Tournez la butée profilée (5) de 180° jusqu'à l'aligner avec la goupille facettée (6)
- Retirez la butée profilée (5) de la goupille facettée (6)
- Extraire la goupille facettée (6) du siège du corps principal (1)
- Insérez le terminaison de la lianière dans le corps (1) et remonte la goupille facettée (6)
- Alignez la butée profilée (5) avec la goupille facettée (6)
- Tourner la butée profilée de 180° jusqu'à aligner les deux trous avec le siège de vis (4)
- Vissez les vis (4) jusqu'à la fin de la course à l'aide d'une clé Allen disponible dans le commerce
- Une fois le dispositif installé sur la termination en boucle de la longe, la termination devient difficile à inspecter. Portez une attention particulière à ses composants (par exemple, l'état des coutures ou de la boucle).

7. INFORMATIONS COMPLÉMENTAIRES

Ce produit est conforme au règlement (UE) 2016/425 relatif aux équipements de protection individuelle. La déclaration de conformité UE est disponible sur le site Arbro.it.

Prévoyez un plan de sauvetage et les moyens nécessaires pour intervenir rapidement en cas de difficulté.

L'ancrage du système en cas d'utilisation dans un environnement de travail doit toujours être positionné et de préférence situé au-dessus de la position de l'utilisateur et doit répondre aux exigences de la norme EN 795 (résistance minimale de 12 kN ou 18 kN pour les ancrages non métalliques).

Dans un système antichute, il est essentiel de vérifier l'absence libre requis sous l'utilisateur, avant chaque utilisation, afin d'éviter toute collision avec le sol ou un obstacle en cas de chute. Tenez également compte de la longueur du dispositif dans le calcul de l'espace libre. Assurez-vous que le point d'ancrage est correctement positionné et que le travail est effectué de manière à réduire le risque et la hauteur de chute.

Un harnais antichute conforme à la norme EN 361 est le seul dispositif de retenue du corps autorisé à être utilisé dans un système antichute en cas d'utilisation dans un environnement de travail. Reportez-vous aux instructions d'utilisation relatives au harnais utilisés pour le porter correctement.

Un danger peut survenir lors de l'utilisation de plusieurs dispositifs dont la fonction de sécurité de l'un d'entre eux peut être compromise par la fonction de sécurité d'un autre dispositif. Vérifiez que le dispositif n'interfère en aucune façon avec les autres dispositifs du système.

ATTENTION DANGER, vérifiez que les produits ne trottent pas contre des matériaux abrasifs ou des pièces/bords tranchants. Les utilisateurs doivent être médicalement aptes à exercer des activités en hauteur. **ATTENTION**, une suspension inverte dans le harnais peut entraîner des troubles physiologiques graves, voire la mort. Les instructions d'utilisation indiquées dans les notes d'information de chaque dispositif associé à ce produit doivent être respectées.

Il est essentiel pour la sécurité de l'utilisateur que les instructions d'utilisation, d'entretien et d'inspection périodique de cet appareil lui soient fournies par le revendeur et soient rédigées dans la langue du pays où le produit est utilisé. Conservez les instructions d'utilisation après une avoir retirées de l'appareil et de la fiche de contrôle dans un dossier d'archivage permanent pour consultation.

Assurez-vous que les marquages sur le produit sont lisibles.

L'appareil doit être un objet personnel de chaque utilisateur, afin de pouvoir mieux contrôler l'« historique » du produit.

Élimination

ATTENTION, un événement exceptionnel peut nécessiter la mise au rebut du produit après une seule utilisation (par exemple, type et intensité d'utilisation, environnement d'utilisation : environnements agressifs, environnements marins, pièces coupantes, températures extrêmes, produits chimiques).

Le produit doit être éliminé lorsq :

- Il a dépassé la durée de vie prévue indiquée au paragraphe 4.1.
- Il a subi une chute ou un choc important.
- Le résultat de l'inspection du produit n'est pas satisfaisant. Il existe des doutes quant à sa fiabilité.

- L'histologie complet de son utilisation n'est pas connu (par exemple, marquage illisible du produit).

- Son utilisation est obsolète (par exemple, évolution des lois, des normes, des techniques ou incompatibilité avec d'autres appareils).

- Détruisez les produits mis au rebut afin d'éviter toute utilisation future.

Avertissement : si l'appareil semble endommagé pour quelque raison que ce soit et dans n'importe quelle partie, son retrait immédiat est impératif. Aucune réparation/remplacement des pièces potentiellement endommagées n'est autorisé.

(Illustration de référence n° 5 – explication des pictogrammes)

A. Températures tolérées : Max + 50 °C / Min – 20 °C

B. Précautions d'utilisation : Ne pas exposer à des sources de chaleur, éviter les chocs ou les frottements, éviter tout contact avec des substances chimiques car elles peuvent compromettre les caractéristiques de l'appareil.

C. Nettoyage : nettoyez régulièrement l'appareil et vérifiez la libre rotation du pivot. Il est recommandé d'utiliser de l'air comprimé pour éliminer tout débris susceptible de compromettre la libre rotation. Lavez à l'eau tiède et au savon neutre, brossez avec des poils doux. Pour la désinfection, utilisez des produits antimicrobiens prêts à l'emploi sous forme de solution liquide, normalement disponibles sur le marché et dont l'utilisation est également autorisée dans le secteur alimentaire.

D. Séchage : laissez sécher naturellement dans un endroit ventilé et à l'écart de toute source de chaleur après le lavage ou si l'appareil est humide après utilisation.

E. Conservation/stockage/transport: Conserver à une température comprise entre +10 et +30 °C, à l'abri de la lumière directe du soleil et dans un environnement sec, ne pas superposer de charges lourdes et éviter les chocs importants ou l'écrasement. Le non-respect des indications de conservation et de transport peut compromettre les caractéristiques de l'appareil.

F. Entretien: Pour la lubrification, utiliser une huile lubrifiante à base de silicone. Il est recommandé d'éviter les quantités excessives de lubrifiant, car elles peuvent favoriser l'adhérence de débris ou de poussière. Éliminer l'excès de lubrifiant avec un chiffon sec.

G. Modifications/réparations: Les modifications et/ou réparations sont toujours interdites. Aucune pièce de rechange n'est prévue pour l'appareil.

H. Questions/contact: Informations techniques et documentation disponibles sur www.arbro.it – Pour toute information ou clarification, écrivez un e-mail à info@arbro.it

Garantie 2 ans

Contre tout défaut de matériau ou de fabrication. Exclusions : usure normale, oxydation, modifications ou retouches, mauvais stockage, entretien inadéquat, négligence, utilisations non conformes à la destination du produit.

8. TRACABILITÉ ET MARQUAGE (illustration de référence n° 6)

A) Marque du fabricant

B) Nom commercial du produit (modèle)

C) Résistance ou charge de rupture (résistance maximale à la rupture), exprimée en kN

D) Charge maximale admissible (limite de charge de travail), exprimée en kN

E) Lire attentivement les instructions techniques

F) Année, mois de fabrication et numéro de série progressif

G) Marquage « CE » : conformité aux exigences du règlement EPI (règlement (UE) 2016/425)

H) Numéro de l'organisme notifié pour le contrôle de la production de cet EPI Module C2 (annexe VII du règlement (UE) 2016/425).
I) Diamètre minimum/maximum de la corde/longe pouvant être installée à l'extrémité avec goupille amovible
L) Code d'identification du modèle.

9. PROCÉDURES D'ÉVALUATION DE LA CONFORMITÉ

Examen UE de type - module B (annexe V du règlement (UE) 2016/425) et conformité au type sur la base du contrôle interne de la production combiné à des contrôles supervisés du produit à intervalles aléatoires - module C2 (annexe VII du règlement (UE) 2016/425) par l'organisme notifié :

Certottica s.r.l. – Z.I. Villanova, 7/A 32013 Longarone (BL) – Italie. Numéro d'organisme notifié : 2008

10. FICHE DE CONTRÔLE (voir tableau)

DEUTSCH

Diese Gebrauchsanweisung (Text und Zeichnungen) erläutert die einzig korrekten Verwendungszwecke dieses Produkts.

Die Warnhinweise enthalten Informationen zu den häufigsten Fehl-anwendungen Ihres Produkts, jedoch ist es unmöglich, alle vorstellbaren Fehlerhandlungen zu beschreiben. Bitte informieren Sie sich auf der Website Arbro.it über Aktualisierungen und zusätzliche Informationen.

Sie sind dafür verantwortlich, alle Warnhinweise zu lesen und das Gerät ordnungsgemäß zu verwenden. Die Nichtbeachtung dieser Gebrauchsanweisung kann zu schweren Verletzungen oder zum Tod führen. Wenden Sie sich bei Fragen oder Unklarheiten zu diesem Dokument an Arbro srl oder einen autorisierten Händler.

1. ANWENDUNGSBEREICH

Persönliche Schutzausrüstung (PSA) zum Schutz und zur Vorbeugung gegen Stürze aus der Höhe in Bereichen wie Absturzsicherung, Arbeitspositionierung, Rückhaltung, Seilzugang, Rettung und Bergsteigen (in der Industrie, im Bauwesen, in der Baumpflege, beim Klettern, Höhlenwandern, Canyoning usw. und ganz allgemein für alle Arbeitsanwendungen oder sportlichen Aktivitäten in der Höhe).

Modell: Omnix Swivel Eye&Pin, Herstellernummer: AP-OM/SW/RE (Abbildung Nr. 1)

Zu öffnendes Drehgelenk. Dieses Gerät ist für die Verwendung als Drehgelenk zwischen zwei Elementen vorgesehen. Sie dient dazu, eine verbesserte Bewegungsfreiheit zu erzielen, da sie sich frei um die Hauptachse drehen lässt und über eine spezielle Drehsicherung für Seile und Verbindungsmittel und/oder andere Geräte verfügt.

Diese Version ist auf der einen Seite mit einem Drehgelenk und auf der anderen Seite mit einem herausnehmbaren Stift ausgestattet. Die Funktion des herausnehmbaren Stifts besteht darin, ein Verbindungsmittel mit einem genähten oder gespleißten Ende aufzunehmen. Die Verwendung dieses Geräts muss auf Situationen beschränkt werden, in denen die Verbindung mit dem herausnehmbaren Stift nicht regelmäßig geöffnet und geschlossen werden muss. Die Montage des Geräts ist als einmaliger Vorgang vor der ersten Nutzung zu betrachten und sollte in einer sicheren und kontrollierten Umgebung durchgeführt werden, in der die Verbindung mit anderen Komponenten wie Verbindungsmitteln nach EN 354 oder Seilen nach EN 1891 oder EN 892 erfolgt.

Zertifiziert gemäß der technischen Spezifikation PPE-R/11.135 Version 03 (mit Verweisen auf die anwendbaren EN-Europäischen Normen EN 12275, EN 362 und EN 365) und den anwendbaren Klauseln der Europäischen Normen EN 795:2012 und EN 354:2010 und zertifiziert gemäß der Verordnung (EU) 2016/425. Dieses Produkt darf nicht über seine Grenzen hinaus oder außerhalb seiner Einschränkungen belastet werden. Dieses Produkt darf nicht

in Situationen und für Zwecke verwendet werden, die nicht in den Arbro-Anweisungen beschrieben sind.

Abmessungen des Geräts: 75 x 37 x 27 mm – Gewicht des Geräts: 70 g

Verantwortlichkeiten

WARNUNG

Die Aktivitäten, für die dieses Produkt bestimmt ist, sind von Natur aus gefährlich und bergen das Risiko schwerer oder tödlicher Verletzungen durch herabfallende Personen, Gegenstände oder andere objektive Gefahren in der Umgebung.

Sie sind für Ihre Handlungen, Ihre Entscheidungen und Ihre Sicherheit verantwortlich.

Bevor Sie dieses Produkt verwenden, müssen Sie:

- alle Gebrauchsanweisungen für das Produkt und die angeschlossenen Geräte lesen und verstehen.

- eine angemessene Schulung zur Verwendung dieses Produkts und der angeschlossenen Geräte sowie zum Umgang mit den Risiken erhalten, die mit den Tätigkeiten verbunden sind, für die das Produkt bestimmt ist.

- sich mit dem Gerät vertraut machen und sich über seine Leistungs-fähigkeit und Grenzen informieren.

Die damit verbundenen Risiken verstehen und akzeptieren.

Die Nichtbeachtung aller dieser Anweisungen und Warnhinweise kann zu schweren oder tödlichen Verletzungen führen.

Dieses Produkt muss unter sicheren Bedingungen und ausschließlich von kompetenten und geschulten Personen oder unter direkter Sichtkontrolle einer kompetenten und geschulten Person verwendet werden.

Sie sind für Ihre Handlungen, Ihre Entscheidungen und Ihre Sicherheit verantwortlich und tragen die Konsequenzen. Wenn Sie diese Verantwortung nicht übernehmen können oder die Gebrauchsanweisung nicht verstanden haben, verwenden Sie dieses Gerät nicht.

2. FESTIGKEIT (Abbildung Nr. 2)

Maximale Arbeitslast: 3 kN. Bruchlast: 24 kN.

3. BESTANDTEILE (Abbildung Nr. 3)

(1) Körper, (2) Verbindungöse, (3) Drehachse des Wirbels, (4) Schraube M3x22, (5) Formanschlag, (6) Stift mit abgeflachter Seite (im folgenden Stift). Hauptmaterialien: Aluminium, Stahl und Polyamid.

4. ÜBERPÜFUNG, ZU ÜBERPÜFENDE PUNKTE

Ihre Sicherheit hängt von der Unversehrtheit, der kontinuierlichen Leistungsfähigkeit und der Haltbarkeit ihrer Ausrüstung ab. Daher ist es notwendig, diese regelmäßig zu überprüfen. Arbro empfiehlt eine gründliche Überprüfung mindestens alle 12 Monate durch eine sachkundige Person (abhängig von den in Ihrem Land geltenden Vorschriften und Ihren Einsatzbedingungen). Achtung: Je nach Intensität der Nutzung kann eine häufigere Überprüfung der PSA erforderlich sein. Befolgen Sie die auf der Website Arbro.it beschriebenen Verfahren. Tragen Sie die Ergebnisse in das Protokoll Ihrer PSA ein, das in Absatz 10 dieses Dokuments aufgeführt ist.

Vor jedem Gebrauch

Überprüfen Sie, ob Verformungen, übermäßiges Spiel der Teile im Laufe der Zeit, Risse, Verschleiß oder Korrosion (am Körper und an den Ösen) vorhanden sind. Überprüfen Sie die korrekte Drehung der Teile um die Achse. Vergewissern Sie sich vor der Verwendung, dass das Gerät in einem einwandfreien Zustand ist und ordnungsgemäß funktioniert. Vergewissern Sie sich, dass sich die Drehgelenke frei drehen können, ohne zu klemmen oder zu ruckeln. Stellen Sie sicher, dass kein Schmutz (z. B. auch Fäden und/oder Haare), Ablagerungen oder Eis vorhanden sind, die die Nutzung beeinträchtigen könnten. Überprüfen Sie den vollständigen festen Sitz der Schrauben (4), die korrekte Positionierung des geformten Anschlags (5) und des Stifts (6).

Während des Gebrauchs

Es ist wichtig, den Zustand des Produkts und seine Verbindungen mit den anderen Geräten des Systems regelmäßig zu überprüfen. Stellen Sie sicher, dass die Geräte korrekt zueinander positioniert sind.

Überprüfen Sie, ob die Schrauben (4) vollständig angezogen sind, der geformte Anschlag (5) korrekt positioniert ist und der Stift (6) richtig sitzt. Achten Sie darauf, dass kein Material (z. B. auch Fäden und/oder Haare) in die Aussparung am Körper gelangt, das die Funktion, der internen Komponenten des Geräts beeinträchtigen könnte. Bei Vorliegen eines der folgenden Mängel muss das Produkt außer Betrieb genommen werden (auch im Zweifelsfall): Fehler oder Unlesbarkeit der Kennzeichnung, übermäßiger Verschleiß der Verbindungse (2) oder des Körpers (1), oder an den Befestigungspunkten und Kunststoffteilen, Spiel zwischen der Verbindungöse (2) und dem Körper (1) sowie zwischen dem Körper (1) und dem Stift (6), Risse, Sprünge, Korrosion, Verformungen und/oder Eindrücke/Quetschungen, Verformung des geformten Anschlags (5), Beschädigung des Gewindeg, die den Schraubensitz beeinträchtigen könnten (4).

4.1 LEBENSDAUER

Die Lebensdauer dieses Geräts ist theoretisch unbegrenzt (vorausgesetzt, dass die Kontrollen und Inspektionen weiterhin positiv ausfallen), dennoch ist es ratsam, es nach 10 Jahren Gebrauch zu ersetzen. Die folgenden Faktoren können jedoch die Lebensdauer des Produkts verkürzen: intensive Nutzung, Beschädigung von Produktkomponenten, nicht autorisierte Änderungen, hohe Temperaturen, Abrieb, Schnitte, heftige Stöße, UV-Strahlen, chemische Substanzen, Feuchtigkeit, Frost, Schweiß, Schlamm, Staub, Fehler bei der empfohlenen Verwendung und Lagerung. Überprüfen Sie auch den Zustand der nichttragenden Kunststoffelemente und deren Aussehen. Bei Zweifeln hinsichtlich der Sicherheit des Produkts wenden Sie sich bitte an Arbro srl oder einen autorisierten Händler.

Die mit **Omnix Swivel Eye&Pin** verwendeten Elemente müssen den in Ihrem Land geltenden Normen entsprechen (z. B. EN 362 für Verbindungsmittel für den industriellen Gebrauch oder EN 12275 für Verbindungsmittel). Vergewissern Sie sich nach dem Einhängen des Karabiners, dass er sich ohne Kraftaufwand frei in der Verbindungöse (2) bewegen lässt und dass er entlastung seiner Hauptachse belastet werden kann. Vermeiden Sie die Verwendung von Karabinern mit zu dickem Körper oder von Verbindungselementen vom Typ „Haken“. Überprüfen Sie außerdem, ob das Verbindungsmittel mit genähtem oder gespleißtem Ende die für das Gerät geeigneten Abmessungen aufweist. Das Verbindungsmittel muss ohne Schwierigkeiten in den Körper des Geräts (1) eingeführt werden können, ebenso muss der Stift (6) ohne Schwierigkeiten in die Schlaufe des Verbindungsmittels eingeführt werden können.

ACHTUNG: Dieses Gerät ist ausschließlich für die Verwendung mit geeigneten TEXTILELEW-Kordeln mit dem auf der Kennzeichnung angegebenen Durchmesser vorgesehen. Das Gerät darf unter keinen Umständen mit anderen als den vom Hersteller vorgesehenen Materialien (z. B. Stahlseil/Stahlkabel) verwendet werden.

5. COMPATIBILITÄT
Dieses Produkt ist Teil eines Sicherheitssystems zum Schutz/zur Vorbeugung gegen Stürze aus der Höhe. Überprüfen Sie die Kompatibilität dieses Produkts mit anderen zugehörigen Geräten für den Gebrauch.

Die mit **Omnix Swivel Eye&Pin** verwendeten Elemente müssen den in Ihrem Land geltenden Normen entsprechen (z. B. EN 362 für Verbindungsmittel für den industriellen Gebrauch oder EN 12275 für Verbindungsmittel). Vergewissern Sie sich nach dem Einhängen des Karabiners, dass er sich ohne Kraftaufwand frei in der Verbindungöse (2) bewegen lässt und dass er entlastung seiner Hauptachse belastet werden kann. Vermeiden Sie die Verwendung von Karabinern mit zu dickem Körper oder von Verbindungselementen vom Typ „Haken“. Überprüfen Sie außerdem, ob das Verbindungsmittel mit genähtem oder gespleißtem Ende die für das Gerät geeigneten Abmessungen aufweist. Das Verbindungsmittel muss ohne Schwierigkeiten in den Körper des Geräts (1) eingeführt werden können, ebenso muss der Stift (6) ohne Schwierigkeiten in die Schlaufe des Verbindungsmittels eingeführt werden können.

ACHTUNG: Dieses Gerät ist ausschließlich für die Verwendung mit geeigneten TEXTILELEW-Kordeln mit dem auf der Kennzeichnung angegebenen Durchmesser vorgesehen. Das Gerät darf unter keinen Umständen mit anderen als den vom Hersteller vorgesehenen Materialien (z. B. Stahlseil/Stahlkabel) verwendet werden.

6. INSTALLATION VON OMNIX SWIVEL EYE&PIN (Abbildung Nr. 1)
Drehgelenk garantiert maximale Festigkeit, wenn es entlang seiner Hauptachse belastet wird. Vermeiden Sie unbedingt jegliche Reibung oder freitragende Auflage (z. B. an Kanten oder Ecken) und

eine Belastung des Geräts in anderen Richtungen als der Hauptachse (Abbildung 4.1, 4.2). Halten Sie das System unter Spannung, um eine falsche Positionierung des **Omnix Swivel Eye&Pin** oder der Verbindungselemente zu vermeiden (Abbildung 4.3). Während des Gebrauchs muss sich der Bediener immer unterhalb des Anschlagpunktes befinden, wobei das System stets unter Spannung stehen muss (Fallfallk 0). Bei einem Fallkvor von einer oder mehrmuss zwingend ein Fällidämpfer verwendet werden. In diesem Fall darf die Gesamtmenge der Vorrichtung einschließlich Endverbindungen und Verbindungselementen zwei Meter nicht überschreiten.

Die Verbindungseose (2) sind ausschließlich für die Verbindung mit MetalVerbindern/Karabinern ausgelegt (Abbildung 4.4). Die Verbindungseose (2) sind nicht für die direkte Aufnahme von Textilelementen wie Seilen und anderen Verbindungsmitteln ausgelegt (Abbildung 4.5). Verwenden Sie zum Verbinden der Verbindungöse (2) mit Textileilen und/oder Verbindungsmitteln ausschließlich dafür geeignete Verbinder/Karabiner.

Dieses Gerät ist mit einem herausnehmbaren Stift (6) ausgestattet durch den ein Verbindungsmittel mit maximalem Durchmesser von 13 mm und minimalem Durchmesser von 10 mm (s. Kennzeichnung) mit einer Schlaufe oder einem gespleißten Auge verbunden werden kann. Um die Verbindung herzustellen, gehen Sie wie folgt vor:

- Lösen und entfernen Sie die Schrauben (4) vollständig mit dem beiliegenden Innenschlüssel.
- Drehen Sie den geformten Anschlag (5) um 180°, bis er mit dem Stift (6) ausgerichtet ist.
- Entfernen Sie den geformten Anschlag (5) vom Stift (6).
- Ziehen Sie den Stift (6) aus der Aufnahme des Hauptkörpers (1) heraus.
- Führen Sie das